


CONSELLERIA DE AGRICULTURA, GANDERIA E MONTES
Xurado Provincial de Montes Veciñais en Man Común

Edificio Administrativo de Servicios Múltiples - Monelos - A CORUÑA - Tfños. 18 59 02 - 18 59 03


 Sr. Alcalde Presidente do
 Concello
 A Picota, s/n
 15256-MAZARICOS

Aos efectos oportunos comunícolle a resolución do expediente de calificación nº 320 do monte "De Val", do lugar de Val, parroquia de Chacín, concello de Mazaricos, segundo o acordo deste Xurado na súa reunión de data 13 de xuño de 1997:

"Reunido na data 13 de xuño de 1997 o Xurado Provincial de Montes Veciñais en Man Común da Coruña, baixo a Presidencia do Ilmo. Sr. Delegado da Consellería de Agricultura, Gandería e Montes, D. Rogelio Aramburu Núñez, coa asistencia do Vicepresidente Ilmo. Sr. D. Angel Barrallo Sánchez, Maxistrado da Audiencia Provincial da Coruña, os Vocais, D. Andrés López-Suevos Fernández, Xefe do Servicio de Montes e I.F., D. Alfonso Vázquez-Castro Garma, Letrado do Gabinete Xurídico Territorial da Xunta, D. Juan Ramón Beneyto Bellas, representante do Colexio de Avogados da Coruña, D. José Manuel Caramés Franco, representante das Comunidades Veciñais de Montes en Man Común e do Secretario D. Manuel Puente Araújo, Letrado da citada Delegación, para estudar e resolve-lo

Expediente nº 320
 Monte: De Val
 Lugar: Val
 Parroquia: Chacín
 Concello: Mazaricos

ANTECEDENTES DE FEITO

1º. Diversos veciños de Val, parroquia de Chacín, concello de Mazaricos, solicitaron con data 11/10/1994 deste Xurado, a declaración como veciñal do expresado lugar, do monte arriba citado e que ten as seguintes características:

Superficie: 19,86 Ha.
 Lindeiros:

Procede do monte "Pedroso, Val, Sixto e outros", nº 103-I del C.U.P.

NORTE: Rego das Candas e monte público Aro, desde o piquete nº 63 ao 66 seguindo a orde de piquetes. LESTE: Resto do monte público Pedroso, seguindo unha liña recta desde o piquete nº 66 ao 25. Con propiedades particulares do lugar de Vioxo desde o piquete nº 25 ao 30, seguindo a orde de piquetes. SUR: Resto do monte público Pedroso, seguindo unha liña recta desde o piquete nº 30 ao 48. OESTE: Propiedades particulares do lugar de Val desde o piquete nº 48 ao 63, seguindo a orde de piquetes.

Se exclúen as dous fincas de titularidade do concello que se encuentran dentro do perímetro do monte, segundo o plano adxunto.

2º. A vista de tal solicitude, o Xurado, na súa reunión de 11/10/1994, acordou inicia-lo oportuno expediente nomeándose como Instructor do mesmo a D. Juan Ramón Beneyto Bellas, quen aceptou expresamente dito cargo. Procedeuse á correspondente tramitación, librándose mandamento para a anotación preventiva no Rexistro da Propiedade de Muros, oíndose a tódalas persoas, Organismos e Corporacións interesadas, expedíndose mandamentos a tal fin dirixidos ao Sr. Alcalde Presidente do concello de Mazaricos, ao Xefe do Servicio de Montes e I.F. e publicándose edictos no D.O.G. (nº 247 de 28/12/1995), taboleiro de anuncios do concello e lugares de costume.

3º. Os veciños de Val fundamentan a súa petición perante o Xurado Provincial de Montes Veciñais en Man Común na orixe foral do mesmo, e en que desde tempos inmemoriais veñen aproveitando de forma consuetudinaria en réxime de comunidade sin asinación de cotas, segundo os usos e costumes, o monte correspondente a dito lugar. Presentan copia de documentos antigos de partición de herdanzas nos que xa aparecen referencias á existencia do monte veciñal.

Tal petición é informada favorablemente polo acordo do Pleno do concello de Mazaricos de data 07/10/1994.

4º. Con data 15/01/1996, o concello de Mazaricos presenta unha alegación en relación a dous parcelas propiedade do concello, nas que existen concesións administrativas feitas polo mesmo a sendas empresas, e adicadas á extracción de pedra. Ao chegar a un acordo cos promotores do expediente, éstos solicitan que se exclúan da calificación ditas parcelas.

5º. Con data 22/10/1996 os veciños de Val presentan unha proposta para que se faga unha corrección no lindeiro oeste do monte, ao entender que houbo un erro na solicitude inicial.

6º. Na tramitación das presentes actuacións cumpríronse as formalidades legais e regulamentarias, esixidas principalmente pola Lei 13/89 de 10 de outubro de Montes Veciñais en Man Común, e o seu Regulamento de aplicación aprobado polo Decreto 260/92 de 4 de setembro, ambos da Comunidade Autónoma de Galicia, Lei de Procedemento Administrativo e demais disposicións aplicables no caso.

FUNDAMENTOS DE DEREITO

1º. O Xurado Provincial de Montes Veciñais en Man Común da Coruña ten xurisdicción e competencia para coñecer do presente expediente en virtude do disposto nos arts. 9 e 10 da Lei da Comunidade Autónoma de Galicia 13/89 de 10 de outubro de Montes Veciñais en Man Común.

2º. En conformidade co contido do art. 11 da citada Lei e 19 do Regulamento, aprobado polo Decreto 260/92, de 4 de setembro, os veciños de Val, parroquia de Chacín, concello de Mazaricos, son parte lexítima para solicita-la iniciación do presente expediente.

3º. O Xurado acepta a exclusión das parcelas en virtude do requerimento formulado polo concello e sobre as que os veciños chegaron a un acordo co mesmo, toda vez que figuran como solo industrial nas Normas Subsidiarias de Urbanismo. Asimesmo, se acepta a modificación dos lindes solicitada pola comunidade, á vista do alegado polos veciños así como polo informe favorable da Gardería Forestal. Ambas modificacións incorpóranse á descripción do monte feita no antecedente 1º.

4º. Para a súa calificación como veciñal en man común o monte debe reuni-las seguintes características: 1) Pertenza a agrupacións de veciños na súa calidade de grupos sociais, non como entidades administrativas; 2) Se aproveite consuetudinariamente en réxime de comunidade, sin asinación de cotas polos membros de cada agrupación na súa condición de veciños comuneiros; 3) Que os veciños comuneiros residan habitualmente con "casa aberta" dentro da área xeográfica sobre a que se asenta o grupo social que tradicionalmente aproveitou o monte (arts. 1, 2 e 3 da Lei 13/89 e 1, 2 e 3 do Regulamento de 4 de setembro de 1992).

50. Das actuacións obrantes no expediente, e en especial da comprobación do que se expresa no punto anterior, dedúcese que no presente caso nos encontramos cun monte pertencente á Comunidade Veciñal de Val, parroquia de Chacín, no que se cumpren os aludidos requisitos.

Por iso, éste Xurado, á vista dos antecedentes e Fundamentos de Dereito expostos, nésta data,

ACORDA calificar como Monte Veciñal en Man Común da Comunidade Veciñal do lugar de Val, parroquia de Chacín, concello de Mazaricos, o denominado Monte "De Val", cos lindeiros, superficie e características que figuran no primeiro antecedente. Asimesmo, acórdase excluí-lo declarado do Inventario de Bens do Concello e do Catálogo dos de Utilidade Pública, se neles estivera inscrito, incluíndolo no Rexistro de Montes Veciñais en Man Común que figura na Delegación de Agricultura, Gandería e Montes da Coruña".

Contra a presente Resolución poderase interpoñer Recurso Contencioso-Administrativo no prazo de DOUS MESES perante o Tribunal Superior de Xustiza de Galicia, contados a partir do momento de recepción da presente, segundo a ata agora vixente Lei de Procedemento Administrativo.

A Coruña, 13 de xuño de 1997

Vº e Pr.
O PRESIDENTE DO XURADO,



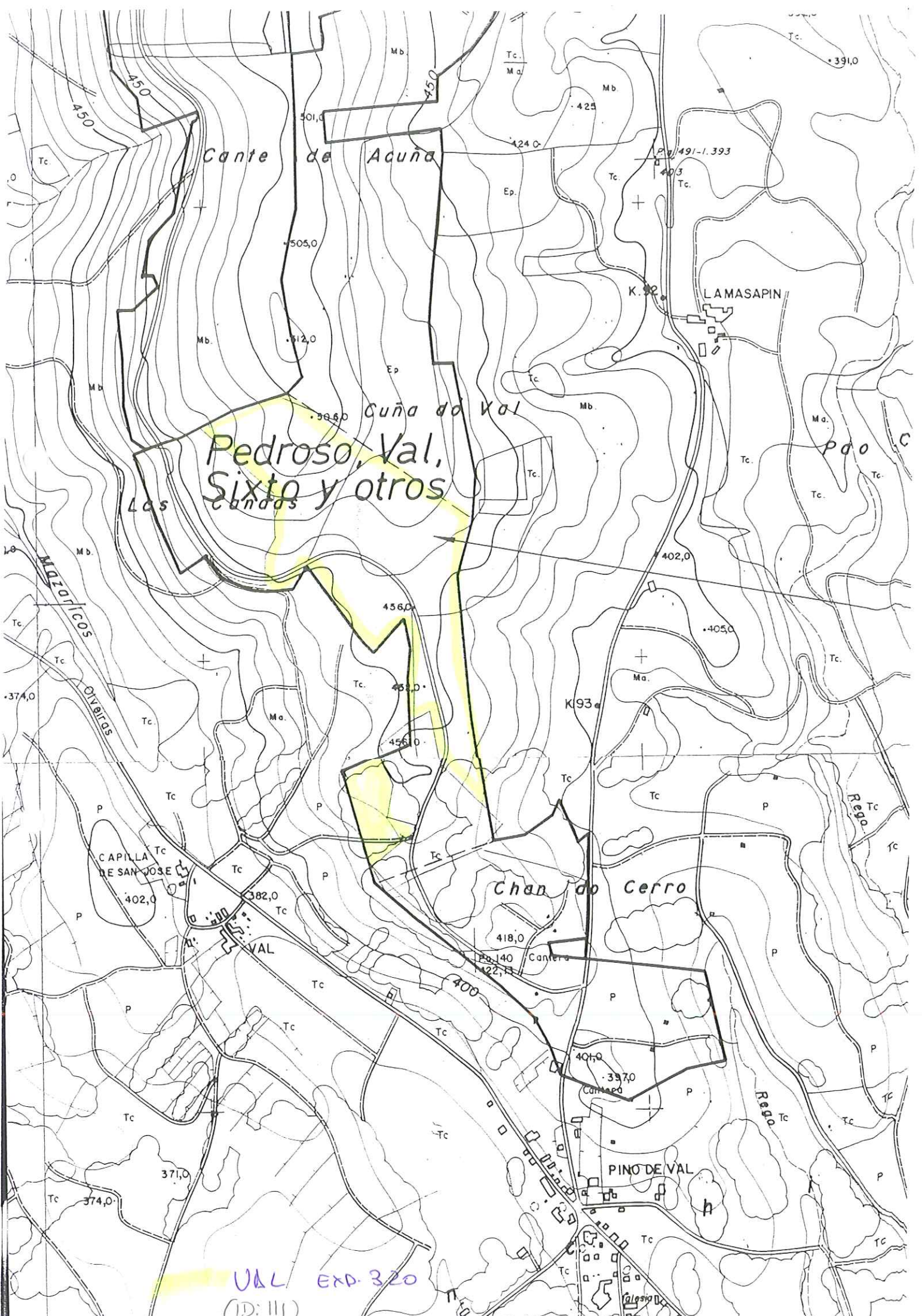
Asdo. Rogelio Aramburu

O SECRETARIO DO XURADO,



Manuel Puentes Araujo





Cante de Acuña

Pedroso, Val,
Sixto y otros

Cuña do Val

Chan do Cerro

PINO DE VAL

LA MASAPIN

CAPILLA
DE SAN JOSE

VAL EXP. 320

(ID: III)

Mazanicos
Ombros

391,0

425

424,0

491-1.393

405

K. 92

505,0

512,0

505,0

402,0

405,0

456,0

452,0

456,0

K. 93

374,0

402,0

382,0

418,0

422,0

400

404,0

397,0

371,0

374,0

Respo

Respo

Calvo