

Delegación Provincial

Edificio Administrativo de Servicios Múltiples - Praza Luis Seoane - 15008 A CORUÑA - Telf. 981 18 45 00

Reunido o Xurado Provincial de Montes Veciñais en Mán Común de A Coruña, baixo a presidencia do Delegado Provincial da Consellería de Medio Ambiente de A Coruña, con data 22 de xullo de 2003, procédese a estudar e resolver o seguinte expediente:

Expediente: N° 368

Monte: Montecelos

Comunidade: Lugar de Montecelos

Parroquia: Carnés

Concello: Vimianzo

Antecedentes de Feito:

Primeiro: Con data 29 de maio de 2000, cuarenta e tres veciños do lugar de Montecelos na parroquia de Carnés do Concello de Vimianzo, solicitaron a declaración como veciñal do monte denominado Montecelos coas seguintes características:

Superficie: 114,00 Ha.

Lindeiros: **Norte:** Monte vecinal da comunidade de Cures e Mouzo, **Sur:** Monte dos veciños de Devesa **Este:** Monte de Gándara e monte Prado de Blanco Rajoy, **Oeste:** Propiedades particulares de veciños de Devesa e Montecelos.

Xúntase a presente resolución plano do monte e coordenadas UTM de descripción dos lindes do monte e de puntos singulares.

Segundo: Con data 10 de maio de 2001 o Xurado acordou iniciar o expediente, nomeando instructor a Dona Ana María Díaz López. Realizouse a instrucción do expediente librando mandamento para a anotación preventiva no Rexistro da Propiedade de Corcubión, e expedindo mandamentos ó Concello de Vimianzo e ó Xefe de Servicio de Montes e Industrias Forestais da Delegación Provincial da Consellería de Medio Ambiente de A Coruña, así como a preceptiva publicación de edictos no Diario Oficial de Galicia e taboleiro de anuncios do Concello de Vimianzo, ós efectos de que todas as persoas interesadas no expediente realizaran as manifestacións que tiveran por convinte.

Terceiro: Os promotores do expediente de calificación do monte como veciñal enmán común fundamentan a súa pretensión en que dende tempo inmemorial veñen aproveitando o monte en réxime de comunidade sen asignación de cuota. Presentan como proba documental do manifestado copias de particións privadas do ano 1959 nas que existen referencias ó monte Montecelos como un monte de propiedade dos veciños.

Cuarto: Con data 17 de xaneiro de 2002 Don Alfredo Rojo García presenta alegacións ó expediente nas que pon de manifesto que parte do monte que se pretende calificar é de propiedade privada, sen aportar documentación na que basear a súa pretensión.

Quinto: Con data 23 de decembro de 2002 o Concello de Corcubión aporta certificación na que se fai constar que o monte de Montecelos de 114,00 Ha de superficie, non consta como integrante do Inventario de Bens do Concello.

Sexto: O Distrito Forestal manifesta no informe de data 16 de xullo de 2003 aportado ó expediente que o monte ven sendo aproveitado de xeito consuetudinario polos veciños do lugar de Montecelos mediante o pastoreo de gando solto, principalmente cabalos, aproveitamentos cinexéticos e recollida de pedras.

Fundamentos de Dereito:

Primeiro: O Xurado Provincial de Montes Veciñais en Mán Común de A Coruña ten xurisdicción e competencia para coñecer deste expediente segundo o disposto nos artigos 9 e 10 da Lei 13 / 1989, do 10 de outubro, de montes veciñais en mán común.

Segundo: O expediente tramitouse segundo o preceptuado na Lei 13 / 1989, do 10 de outubro, de montes veciñais en mán común e o seu Regulamento aprobado polo Decreto 260 / 1992, do 4 de setembro.

Terceiro: Para que un monte se poida calificar como veciñal en mán común segundo o que dispón a Lei 13/ 1989, do 10 de outubro, debe de reunir as seguintes características: 1) Que pertenza a unha agrupación de veciños na súa calidade de grupo social e non como entidade administrativa. 2) Que se aproveite consuetudinariamente en réxime de comunidade sen asignación de cuotas polos membros de cada agrupación na súa condición de veciños comuneiros. 3) Que os veciños comuneiros residan habitualmente con casa aberta dentro da área xeográfica sobre a que se asenta o grupo social que tradicionalmente aproveitou o monte.

Cuarto: En virtude do exposto hai que empezar a analizar si se está a cumprir a primeira premisa sinalada na lei, de que o monte que se pretende clasificar pertence á

comunidade solicitante, e neste sentido hai que ter en conta que, á vista da documentación aportada polos promoventes, unido á certificación expedida polo Concello na que se constata que o monte obxecto do presente expediente nunca figurou no Inventario de Béns do Concello, considérase probada esta pertenza do monte Montecelos ós veciños do lugar de Montecelos na parroquia de Carnés do Concello de Vimianzo.

En canto á segunda circunstancia que debe de reunir o monte para ser declarado como veciñal que é o do seu aproveitamento consuetudinario, hai que sinalar que á vista do informe de campo emitido polo Distrito Forestal, considérase probado que os veciños do lugar de Montecelos viñeron aproveitando este monte en réxime de comunidade sen asignación de cuotas, circunstancia que persiste na actualidade.

En terceiro e último lugar, o Xurado, á vista da documentación aportada polo Concello consistente na relación de vecindade dos promoventes do expediente de clasificación do monte, considera que os veciños comuneiros da comunidade que vai resultar lexítima titular do monte Montecelos, residen habitualmente na área xeográfica sobre a que se asenta o grupo social que tradicionalmente aproveitou o monte.

Por todo o exposto, este Xurado por unanimidade dos asistentes, á vista dos antecedentes e fundamentos expostos e da proposta da instructora, e atendendo a que se están a cumprir as premisas sinaladas pola lei para que un monte se poida calificar como veciñal enmán común **ACORDA:**

Calificar como veciñal enmán común o monte denominado Montecelos, da superficie e lindes referenciados na presente resolución e dos que se xuntan as súas coordenadas.

Delegación Provincial

Edificio Administrativo de Servicios Múltiples - Praza Luis Seoane - 15008 A CORUÑA - Telf. 981 18 45 00

Contra esta resolución poderáse interpoñer recurso potestativo de reposición no prazo dun mes ante o Xurado ou recurso contencioso administrativo no prazo de dous meses ante o Tribunal Superior de Xusticia de Galicia, contados dende o día seguinte ó da recepción da presente comunicación, segundo o disposto na Lei 30 / 1992, de 26 de novembro, de Réxime Xurídico das Administracións Públicas e do Procedimento administrativo Común, modificada pola Lei 4 / 1999, do 13 de xaneiro.

A Coruña, 23 de xullo de 2003

Vº e Pr.

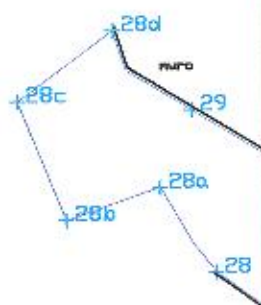
O Presidente do Xurado

Asdo: J. Manuel Alvarez-Campana Gallo



A Secretaria do Xurado

Asdo.: Ana Mª Díaz López



LISTADO DE COORDENADAS DO LINDE

N° PUNTO	COORDENADA (X)	COORDENADA (Y)	Z(aprox.)
1	492485.087	4773588.880	211.277
2	492441.850	4773649.414	
3	493600.908	4772870.138	
4	493787.949	4772744.404	
5	493810.494	4772578.208	298.319
6	493812.395	4772532.471	298.057
7	493817.180	4772474.438	298.518
8	493808.405	4772312.759	290.034
9	493725.348	4772219.358	282.352
10	493713.888	4772112.982	279.908
11	493674.098	4771938.314	277.635
12	493651.253	4771867.955	275.401
13	493638.131	4771841.515	275.840
14	493624.328	4771824.539	275.854
15	493603.777	4771897.748	270.955
16	493547.097	4771880.484	281.752
17	493504.531	4771860.782	288.399
18	493465.301	4771837.880	287.229
19	493425.877	4771841.787	288.191
20	493175.278	4771758.210	275.440
21	493051.613	4771817.888	287.754
22	493029.845	4771828.253	287.525
23	492983.148	4771942.394	281.281
24	492949.845	4772025.818	287.808
25	492935.550	4772055.512	255.010
26	492900.348	4772128.158	237.630
28a	492817.859	4772327.459	
28b	492895.078	4772425.345	
28c	492881.852	4772447.598	
28d	492591.180	4772348.283	
27	492557.522	4772370.030	
28	492418.047	4772487.744	
28a	492385.000	4772518.000	
28b	492330.000	4772499.000	
28c	492301.457	4772588.058	
28d	492357.575	4772810.898	

N° PUNTO	COORDENADA (X)	COORDENADA (Y)	Z(aprox.)
29	492404.388	4772563.775	
30	492458.144	4772530.940	
31	492481.924	4772523.353	
32	492538.458	4772549.053	
33	492584.009	4772482.933	
34	492841.134	4772437.920	
35	492683.409	4772452.431	
36	492717.254	4772398.332	
37	492733.418	4772386.289	224.541
38	492834.913	4772388.494	
39	492892.218	4772313.339	
40	492898.483	4772258.784	251.807
41	492908.355	4772245.808	253.455
42	492951.705	4772212.045	281.230
43	492982.757	4772210.167	283.081
44	493045.850	4772109.398	271.287
45	493071.974	4772131.018	281.854
46	493103.806	4772153.596	293.508
47	493131.047	4772184.235	302.393
48	493144.720	4772208.539	307.428
49	493130.824	4772250.878	308.756
50	493123.823	4772278.389	308.549
51	493070.559	4772278.822	295.524
52	493070.887	4772329.358	298.040
53	493032.988	4772462.589	294.223
54	493102.844	4772488.551	308.883
55	493110.381	4772552.275	308.884
56	493135.838	4772580.879	305.492
57	493138.915	4772603.139	303.933
58	493114.728	4772645.872	297.534
59	493058.098	4772680.609	287.879
60	492990.134	4772694.557	282.488
61	492972.180	4772694.133	282.770
62	492944.078	4772757.547	281.975
63	492877.780	4772775.035	282.074
64	492830.748	4772778.325	277.539

492000mX

m 491500.000 X 4771600.000 Y
ion 0

Escala 1:4000

VI. ANUNCIOS**A) ADMINISTRACIÓN AUTONÓMICA****CONSELLERÍA DO MEDIO RURAL E DO MAR**

EDICTO do 9 de agosto de 2013 polo que se dá publicidade ao acordo do Xurado Provincial de Clasificación de Montes Veciñais en Man Común da Coruña sobre a avinza realizada entre as comunidades veciñais de Cures e Mouzo e a comunidade de Montecelos en relación co linde común dos seus montes Vao de Lax, Fonte da Fenlla, Pedrouzo e Arcos, Corneda, Estivada, Albartino, O Foxo, Cruceiro, Fonte dos Porcos, O Faro e Canle dos Seixos e o monte Montecelos do concello de Vimianzo.

Para os efectos previstos nos artigos 53 e 54 e na disposición transitoria décimo cuarta da Lei 7/2012, do 28 de xuño, de montes de Galicia, dáse publicidade a que o Xurado Provincial de Clasificación de Montes Veciñais en Man Común da Coruña, en sesión que tivo lugar o día 10 de xullo de 2013, adoptou o seguinte acordo en relación coa avinza entre as comunidades veciñais de Cures e Mouzo (CVMC) e a CVMC de Montecelos do concello de Vimianzo con relación ao linde común dos seus respectivos montes de Vao de Lax, Fonte da Fenlla, Pedrouzo e Arcos, Corneda, Estivada, Albartino, O Foxo, Cruceiro, Fonte dos Porcos, O Faro e Canle dos Seixos (expediente 160) e o monte Montecelos (expediente 368).

Antecedentes de feito.

Primeiro. As CVMC de Cures e CVMC de Montecelos, logo de acordo das súas asembleas xerais, realizan o 25.6.2010 unha acta notarial de protocolización da avinza entre ambas as dúas comunidades respecto do linde común dos seus respectivos montes conforme o levantamento topográfico realizado para este fin segundo coordenadas UTM, e que quedan reflectidas no informe técnico do 24 de xuño de 2010 que se incorpora á devandita acta.

Segundo. O Servizo de Montes da Xefatura Territorial da Consellería do Medio Rural e do Mar da Coruña e, en particular, o xefe da Área Técnica de Montes Veciñais en Man Común, presenta un informe do 10.6.2013 no cal indica que a avinza realizada é compatible coa definición de lindeiros das súas respectivas resolucións e coa indefinición cartográfica da representación gráfica que figura nos seus expedientes de clasificación. Segundo o informe, a liña estremeira común da avinza transcorre entre os vértices 1, 2 e 3 do plano topográfico achegado con esta.



Fundamentos de dereito.

Primeiro. A Lei 7/2012, do 28 de xuño, de montes de Galicia, na súa disposición transitoria décimo cuarta establece que para adecuar as avinzas realizadas con anterioridade á entrada en vigor desta lei ao procedemento de deslindamento entre montes veciñais en man común previsto nos artigos 53 e 54, publicaranse no *Diario Oficial de Galicia* as resolucións do Xurado.

Segundo. Da documentación achegada coa avinza e do informe do xefe da Área Técnica de Montes Veciñais en Man Común da Coruña conclúese que esta é congruente coas respectivas resolucións de clasificación e cos lindes nelas descritos.

Vista a avinza presentada, a documentación achegada con esta e o informe do responsable da Área Técnica de Montes Veciñais en Man Común do Servizo de Montes da Xefatura Territorial da Consellería do Medio Rural e do Mar da Coruña, este xurado, en atención ao disposto no artigo 53 e na disposición transitoria décimo cuarta da Lei 7/2013, de montes de Galicia, por unanimidade dos membros presentes con dereito a voto,

ACORDA:

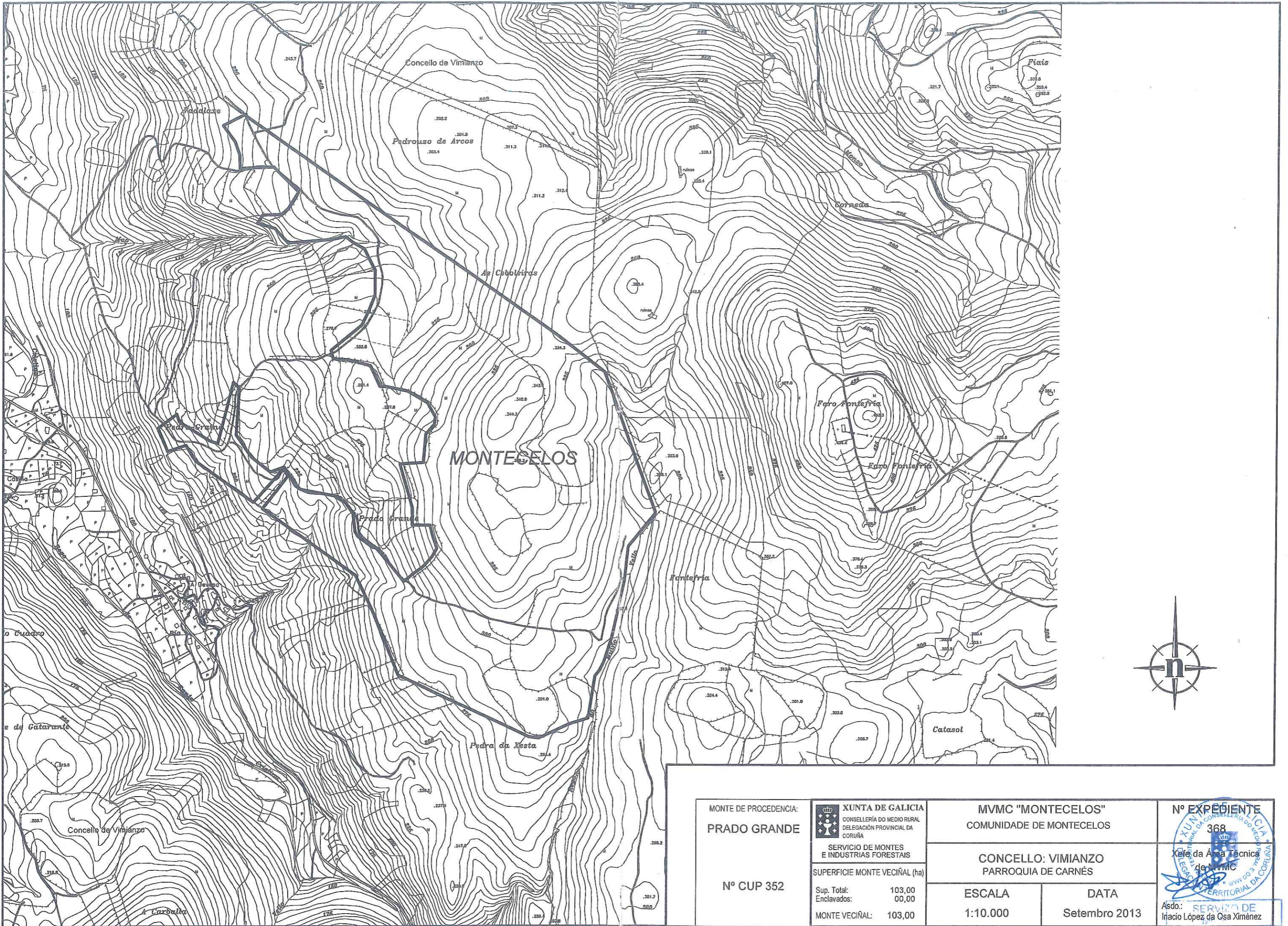
Primeiro. Aprobar a avinza entre as CVMC de Cures e Mouzo e a CVMC de Montecelos do concello de Vimianzo con relación ao linde común dos seus respectivos montes de Vao de Lax, Fonte da Fenlla, Pedrouzo e Arcos, Corneda, Estivada, Albartino, O Foxo, Cruceiro, Fonte dos Porcos, O Faro e Canle dos Seixos (expediente 160) e o monte Montecelos (expediente 368), nos termos indicados na acta notarial de protocolización do 25.6.2010 e segundo o plano topográfico achegado con ela e validado polo xefe da Área Técnica de Montes Veciñais en Man Común da Coruña no seu informe do 10.6.2013.



Segundo. Notificar este acordo ás comunidades propietarias afectadas e publicalo no *Diario Oficial de Galicia* para dar cumprimento ao disposto na Lei 7/2012, do 28 de xuño, de montes de Galicia.

A Coruña, 9 de agosto de 2013

Antonio Manuel Aguión Fernández
Presidente do Xurado Provincial de Clasificación de Montes Veciñais
en Man Común da Coruña





MONTE DE PROCEDENCIA: PRADO GRANDE	 XUNTA DE GALICIA CONSELLERÍA DO MEDIO RURAL DELEGACIÓN PROVINCIAL DA CORUÑA SERVIZO DE MONTES E INDUSTRIAS FORESTAIS	MVMC "MONTECELOS"		Nº EXPEDIENTE 368 Xefe da Área Técnica de MVMC  SERVIZO DE TERRITORIAL DA CORUÑA
		COMUNIDADE DE MONTECELOS		
Nº CUP 352	SUPERFICIE MONTE VECIÑAL (ha) Sup. Total: 103,00 Enclavados: 00,00 MONTE VECIÑAL: 103,00	ESCALA	DATA	Asdo: SERVIZO DE Inacio López da Osa Ximénez
		1:10.000	Setembro 2013	