

# Control perforadores dos piñeiros en masas dos perímetros dos incendios forestais e colocación de caixas niño de paxaros e morcegos.

Nas masas forestais, sucesos como os incendios acontecidos este mes de xullo, (zonas de O Courel e Valdeorras) orixinan un debilitamento a curto e medio prazo no arborado supervivente, especialmente nas zoas limítrofes á área afectada.

A existencia de gran cantidade de árbores mortas ou moi debilitadas provoca un importante incremento na poboación de insectos que se senten atraídos por esta madeira. *Ips sexdentatus*, *Ips acuminatus* e *Tomicus sp* son algúns dos perforadores de piñeiros que máis a miúdo aproveitan estas circunstancias para multiplicarse, ata alcanzar poboacións moi superiores ás habituais.

Para evitar a propagación de estes insectos perforadores ás masas de piñeiros colindantes, xa debilitadas polos incendios forestais, é necesario levar a cabo unha serie de medidas para evitalo: rápida eliminación da madeira queimada e a colocación de trampas, tanto para facer un seguimento do tamaño das poboacións de insectos perforadores como para a súa captura masiva.

## COLOCACIÓN DE TRAMPAS MULTIEMBUDE CON FEROMONAS SEXUAIS COMO CONTROL

A finais do mes de Agosto, colocáronse nos perímetros dos incendios de Pobra de Brollón/O Courel e Valdeorras, trampas de embude cebadas con feromonas sexuais para a captura de escolítidos perforadores.

PROVINCIA	DISTRITO	CONCELLO	Nº TRAMPAS
LUGO	IX	A POBRA DE BROLLÓN	10
OURENSE	XIII	O BARCO DE VALDEORRAS	5

A continuación preséntanse os resultados das revisións realizadas durante estes meses:



## 5 TRAMPAS COLOCADAS EN O BARCO DE VALDEORRAS: (4 REVISIÓNS)

<b>1 REV (16 SETEMBRO) INCENDIO DE O BARCO DE VALDEORRAS</b>			
<b>FEROMONA</b>	<b>Nº INDI.</b>	<b>Nº TRAMPAS</b>	<b>IND/TRAMPA</b>
lps sexd.	30	2	15,0
lps acumi.	69	3	23,0
<b>TOTAL</b>	<b>99</b>	<b>5</b>	<b>19,8</b>

<b>2 REV (4 OUTUBRO) INCENDIO DE O BARCO DE VALDEORRAS</b>			
<b>FEROMONA</b>	<b>Nº INDI.</b>	<b>Nº TRAMPAS</b>	<b>IND/TRAMPA</b>
lps sexd.	240	2	120,0
lps acumi.	190	3	63,3
<b>TOTAL</b>	<b>430</b>	<b>5</b>	<b>86,0</b>

<b>3 REV (21 NOVEMBRO) INCENDIO DE O BARCO DE VALDEORRAS</b>			
<b>FEROMONA</b>	<b>Nº INDI.</b>	<b>Nº TRAMPAS</b>	<b>IND/TRAMPA</b>
lps sexd.	112	2	56,0
lps acumi.	15	3	5,0
<b>TOTAL</b>	<b>127</b>	<b>5</b>	<b>25,4</b>

<b>4 REV(7 DECEMBRO) INCENDIO DE O BARCO DE VALDEORRAS</b>			
<b>FEROMONA</b>	<b>Nº INDI.</b>	<b>Nº TRAMPAS</b>	<b>IND/TRAMPA</b>
lps sexd.	0	2	0,0
lps acumi.	0	3	0,0
<b>TOTAL</b>	<b>0</b>	<b>5</b>	<b>0,0</b>



10 TRAMPAS COLOCADAS EN A POBRA DE BROLLÓN: (4 REVISIÓNS)

<b>1 REV (16 SETEMBRO) INCENDIO DE POBRA BROLLÓN</b>			
<b>FEROMONA</b>	<b>Nº INDI.</b>	<b>Nº TRAMPAS</b>	<b>IND/TRAMPA</b>
lps sexd.	305	5	61,0
lps acumi.	125	5	25,0
<b>TOTAL</b>	<b>430</b>	<b>10</b>	<b>43,0</b>

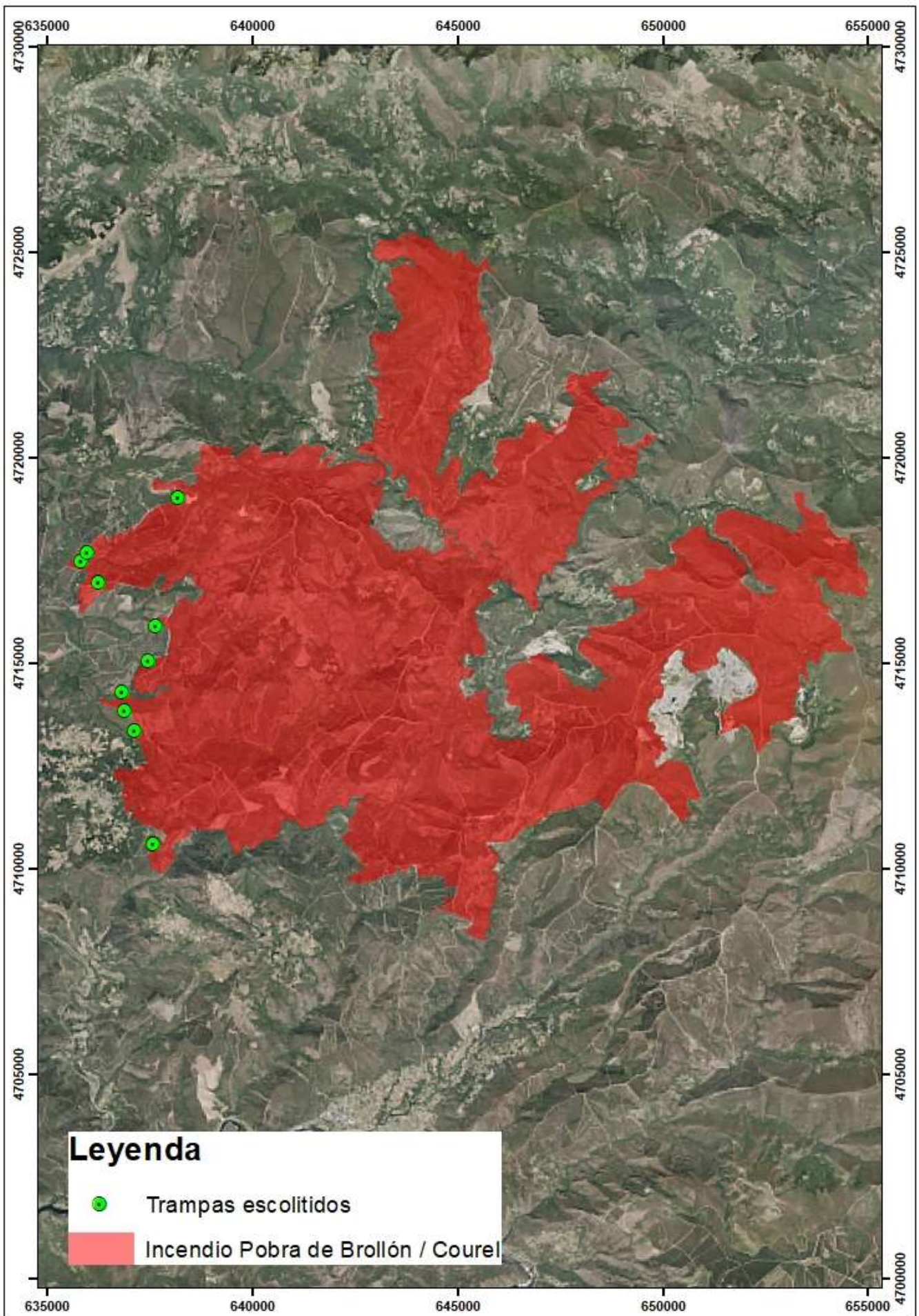
<b>2 REV (5 OUTUBRO) INCENDIO DE POBRA BROLLÓN</b>			
<b>FEROMONA</b>	<b>Nº INDI.</b>	<b>Nº TRAMPAS</b>	<b>IND/TRAMPA</b>
lps sexd.	735	5	147,0
lps acumi.	390	5	78,0
<b>TOTAL</b>	<b>1125</b>	<b>10</b>	<b>112,5</b>

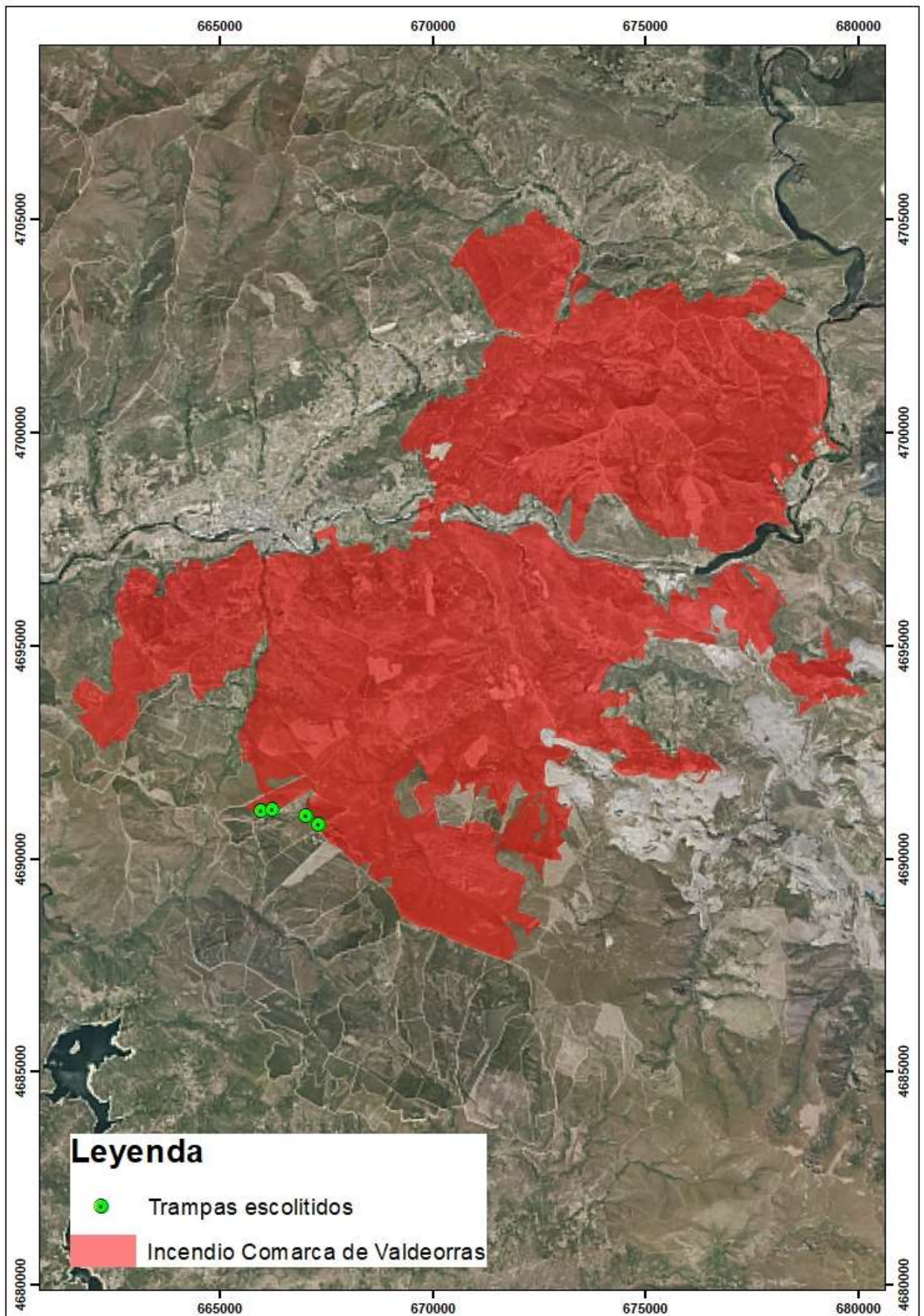
<b>3 REV (21 NOVEMBRO) INCENDIO DE POBRA BROLLÓN</b>			
<b>FEROMONA</b>	<b>Nº INDI.</b>	<b>Nº TRAMPAS</b>	<b>IND/TRAMPA</b>
lps sexd.	1065	5	213,0
lps acumi.	296	5	59,2
<b>TOTAL</b>	<b>1361</b>	<b>10</b>	<b>136,1</b>

<b>4 REV (5 DECEMBRO) INCENDIO DE POBRA BROLLÓN</b>			
<b>FEROMONA</b>	<b>Nº INDI.</b>	<b>Nº TRAMPAS</b>	<b>IND/TRAMPA</b>
lps sexd.	0	5	0,0
lps acumi.	2	5	0,4
<b>TOTAL</b>	<b>2</b>	<b>10</b>	<b>0,4</b>

MOSTRA CONTROL (AUSENCIA DE INCENDIO) DA REVISION DO HORTO DE OS TROLLOS(BÓVEDA) NO MES DE OUTUBRO

<b>OS TROLLOS(BÓVEDA) A 10 KM DAS TRAMPAS DO INCENDIO DE A POBRA DE BROLLÓN</b>			
<b>FEROMONA</b>	<b>Nº INDI.</b>	<b>Nº TRAMPAS</b>	<b>IND/TRAMPA</b>
lps sexd.	42	3	14,0
lps acumi.	65	5	13,0
<b>TOTAL</b>	<b>107</b>	<b>8</b>	<b>13,4</b>







## COLOCACIÓN DE CAIXAS NIÑO DE PAXAROS E MORCEGOS.

Os principais motivos polos que se toma a decisión de apostar polo control biolóxico de pragas, mediante a colocación de caixas niño son os seguintes:

\_Unha parella de ferreiriños, coas súas crías poden comer máis de 50.000 eirugas e máis de 15 millóns de insectos. Un só morcego pode consumir máis de 3.000 insectos nunha noite.

\_Ao colocar caixas niño, conseguimos promover a presenza de especies de aves e morcegos que depredarán moitas das especies que poden converterse en pragas. Deste xeito cubrimos o déficit de lugares de nidificación das especies beneficiosas que conseguirán acadar a autorregulación en equilibrio ecolóxico.

Nas zonas dos incendios acontecidos este ano, danse as condicións para a colocación de caixas niño:

\_Ausencia ou escaseza de lugares de nidificación ou refuxio: plantacións novas ou zonas queimadas, especialmente piñeirais sen refuxio de aves insectívoras e morcegos.

\_Existencia de alimento para as especies de aves e morcegos que pretendemos promover, serán unha simbiose beneficiosa para a redución das pragas forestais.

Para elixir o tipo de caixa para atraer aves insectívoras, ou morcegos, tívose en conta as especies que mellor se adaptaban ás condicións destas grandes zonas. A caixa niño de paxaro elixa foi a indicada para a nidificación de páridos e outras pequenas aves insectívoras.

As características destes refuxios son:



As caixas niño de paxaro están deseñadas para páridos e pequenas aves insectívoras, teñen buratos de entrada de Ø 32 mm. para que entren paxaros como: Ferreiriños, Carboeiros, Gorrións...

As caixas contarán con porta de inspección e limpeza dianteira con un cómodo peche para facilitar a súa manipulación.

Táboas de 20 mm de grosor, sen tratamento. A unión dos elementos faise mediante tirafondos. Buratos de drenaxe na base para evitar o asolagamento en caso de choivas racheadas.

Colocaranse a unha altura entre 4-5 m. e co burato de entrada orientado entre N e SE.



No caso das caixas niño para morcego a entrada está disposta por debaixo, e está deseñada para que o excrementos caian ó chan. As rañuras na parte traseira están a 2 cm. de distancia.

A altura mínima de colocación será de 4m.  
Orientación: en zonas frescas, preferentemente ao S.

É fundamental dirixilos cara a zonas abertas, onde os morcegos poidan acceder voando á entrada, sen necesidade de evitar ramas ou follas.

En caso de dúbida, pódense facer probas con

2-3 caixas colocadas na mesma árbore e á mesma altura pero con diferente orientación.

Zonas axeitadas: próximas a zonas húmidas, lindeiros dos bosques ou árbores illadas próximas aos bosques.

Árbores: as caixas funcionan ben en árbores caducifolias, que teñen parte da árbore libre de ramas, quizais porque esas mesmas árbores serven de abrigo cando teñen buratos.

Evita colocar as caixas dentro dun bosque se é denso.

É preferible colocar grupos de caixas en cada zona, aínda que isto dependerá das posibilidades do terreo, da presenza de morcegos e da demanda de refuxios.

Especies que as ocupan habitualmente e a súa alimentación:

- Morcego de borde claro. Alimentación: Lepidópteros, himenópteros, coleópteros...
- Morcego de Nathusius. Alimentación: Dípteros, tricópteros, neurópteros...
- Morcego común. Alimentación: Dípteros, himenópteros, neurópteros...
- Morcego anano. Alimentación: Dípteros, himenópteros, neurópteros, tricópteros...
- Morcego de Madeira. Alimentación: Dípteros, lepidópteros, coleópteros...
- Nóctulo pequeno. Alimentación: Lepidópteros, dípteros...
- Orelludo dourado. Alimentación: Lepidópteros, dípteros, hemípteros, arañas..

A colocación destas caixas niño, iniciarase durante o inverno para que estean dispoñibles na primavera.